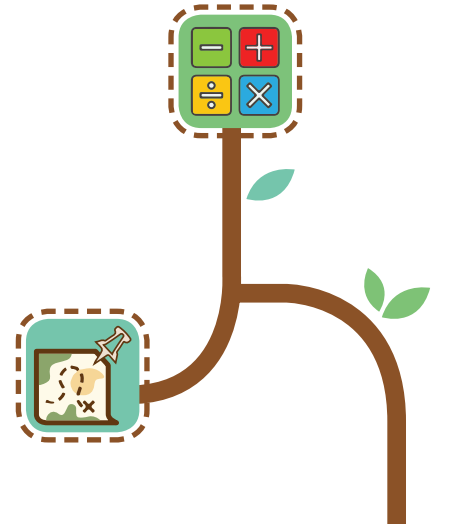


2024 ETKİNLİK PROGRAMLARI



DOĞADA YAPARAK ÖĞREN



Doğada Yaparak Öğren

Müfredat konularının doğada oynanan oyunlar ve etkinliklerle işlendiği bir programdır. Teorik bilgilerin, günlük hayatta veya pratikte kullanılmasını teşvik eder, öğrenmeyi pekiştirir.

Projenin Hedefleri:

Problem çözüme, akıl yürütme, ilişkilendirme, genelleme, iletişim kurma, duyuşal ve psikomotor gelişim ve bu becerilere dayalı yeteneklerin, gerçek hayat problemlerine uygulanmalarının sağlanması. Öğrencilerin, doğal ortamda geçen bir programla, doğa sevgi ve saygısının pekiştirilmesi.

Öğrencilerin, müfredat konu bilgilerini, günlük hayat terimleri, takım çalışması unsurları, macera ve neşe motifleri ile pekiştirilmesi. Öğretmen ve öğrencilerin, okuldaki kimlikleri dışında bir arada olarak, ilişkilerinin kuvvetlenmesi.

Çocukların meraklarını, ilgilerini ve öğrenme isteklerini destekleme, çok yönlü (bedensel-zihinsel-duyuşal-sosyal) gelişimlerine katkıda bulunma, yapabildiklerinin ve yapamadıklarının farkına varması için fırsatlar vererek olumlu bir benlik olgusu geliştirmelerine katkıda bulunma. Öğretmenlerin, öğrencilerini farklı bir ortamda gözlemleyerek gelişime açık yönlerinin daha iyi anlaşılması.

Öğrencilerin, kendilerini ve takım arkadaşlarını daha iyi tanıyacakları bir ortam sunulması. Öğretmenlerin, oyunsallaştırma, deneyimleyerek öğrenme metodları ile daha yakın bir ilişki kurması.



Orta ve lise eğitimim oldukça zor geçti. Her sene ikmale, lise 1'de de sınıfta kaldım. Lise son sınıfta Türkçe ve Matematik'den ikmale kalmıştım. Aynı sene ÖSYM'de Türkiye'nin en iyi Türkçe ve Matematik puanı alan ilk 100 kişiden biri olarak Boğaziçi Üniversitesi'ne girdim. Sevgili Teyzemin benim ihtiyaçlarıma uygun dersleriyle ve oyunlarla Matematiği öğrenmiştim.

O günden sonra gördüğüm her çocuğa Matematiğin korkulacak bir şey olmadığını göstermeye çalıştım.

Ufuk Kaya (Doğada Yaparak Öğren Tasarımcısı)

Sayın Yönetici

Doğada Yapararak Öğren, ilkokul ve anaokul öğrencilerinin, müfredat konularını doğada oynadıkları oyunlarda işledikleri bir program, öğrencilerin okulda öğrendikleri bilgilerin uygulamalı olarak kullanıldığı, takım çalışması ve iletişim unsurları ile heyecanın şekil verdiği bir uygulamadır. Ayrıntılı bilgiyi www.dogadayapararakogren.org adresinde bulabilir, referanslarımızı, yorumları, görselleri inceleyebilirsiniz. İlk öğretim ve orta öğretim öğretmenlerinin etkin danışmanlığı ve uzun süreli çalışmalarla şekillenmiş olan tasarım günübirlik bir eğitimidir. Programımız oniki yıldır uygulanmakta, öğretmen ve öğrencilerden övgü almaktadır. Programlarımız, İstanbul Milli Eğitim Müdürlüğü, tarafından incelenmiş, oldukça beğenilmiş, İstanbul Valiliği'nin de inceleme ve onayı ile bir işbirliği protokolü imzalanmıştır.



1. PROTOKOL ADI:

İstanbul Milli Eğitim Müdürlüğü ve Spot Eğitim ve Spor Hizmetleri Ltd. İşbirliği Protokolü ile Yapararak Öğren Projesi.

2. TARAFLAR:

a) İstanbul Milli Eğitim Müdürlüğü (İST MEM)

Adres : Binbirdirek M. İmran Öktem C.No1 Sultanahmet/Fatih/İSTANBUL
Telefon : +90 (212) 455 04 00 (pbx 100 HAT)
Faks : +90 (212) 528 10 54

b) Spot Eğitim ve Spor Hizmetleri Ltd. (CHÇ)

Adres : Cavidan Hanım Çiftliği, Emirli Köyü PENDİK
Telefon : +90 (542) 215 25 62

T.C. İSTANBUL VALİLİĞİ İl Millî Eğitim Müdürlüğü

Sayı : B.08.4.MEM.0.34.09.00.379/ 34439
Konu: "Doğada yapararak-yaşayarak Öğrenme"projesi
(Spot Eğitim ve Sp.Hiz.Ltd.Şti)

28.../03/2011

İlgi : a) Valilik Makamının 16.03.2011 gün ve 33338 sayılı Oluru.
b) 20.01.2011 tarihli yazınız.

İstanbul Pendik Emirli Köyü, Kurduğmuş Köyü yolu adresindeki "Cavidan Hanım Çiftliği"nde 1996 yılından itibaren yetiştiklerine takım çalışması ve iletişim eğitimleri hizmeti veren şirketlerinin hazırladıkları "Doğada, Yapararak-Yaşayarak Öğrenme" projesi'nin İstanbul genelindeki ilköğretim ve lise dengi okullara tanıtılması ve uygulama isteği Valilik Makamının ilgi (a) oluru ile uygun görülmüştür.

Bilgilerinizi, Valilik Oluruda belirtilen esaslar dahilinde gereğinin yapılmasını, konunun ilçeniz dahilindeki okullara duyurulmasını, etkinliği düzenleyen kurum tarafından sonuçtan Müdürlüğümüze Kültür Bölümüne bilgi verilmesini rica ederim.

Mustafa USLU
Müdür a.
Müdür Yardımcısı V.

T.C. EMRANİYET KAYMAKAMLIĞI Halkın İhtiyaçları İlçe Eğitim Okulu Müdürlüğü

26/05/2008

KONU : Teşekkür

CAVIDAN HANIM ÇİFTLİĞİ
(SPOT EĞİTİM MERKEZİ)
PENDİK

Okulunuz ile Eğitim Merkezimiz yapmış olduğumuz gönüllü; Matematik problemlerini günlük hayatı uygulamalı öğrenimlerle eğlenceli öğrenmeler ve iyi vakit geçirmelerine katkıda bulunmuşunuz için teşekkür ederim.

İsmail SÖZLÜK
Okul Müdürü

VALİLİK MAKAMINA

İstanbul İl Millî Eğitim Müdürlüğü ve Spot Eğitim ve Spor Hizmetleri Ltd.Şti. arasında Cavidan Hanım Çiftliği, Yapararak Öğren Projesi İşbirliği Protokolü 21/04/2017 tarihinde imzalanmıştır.

Bu bağlamda ; gerçekleştirilecek programlar, iş ve işlemler ile ilgili ayrıntılar protokol detaylarında belirlenmiş olup,

Söz konusu protokol kapsamındaki eğitim ve etkinliklerin 2016 - 2017 ve 2017-2018 Eğitim - Öğretim yıllarında uygulanması Müdürlüğümüze uygun görülmektedir.

Makamlarınızda da uygun görüldüğü takdirde Ohurlarımıza arz ederim.

Ömer Faruk YELKENCİ
Millî Eğitim Müdürü



Öğrenme Yöntemleri ve Hatırlama İlişkisi

Okuduklarımız % 10
İşittiklerimiz % 20
Yaptıklarımız % 90

Ne duyduysam, unuturum.
Ne görürsem, hatırlarım.
Ne yaparsam, anlarım.
Konfüçyus

MACERA ORMANINA YOLCULUK

KAYIP HAZINE PEŞİNDE,
ORMANDA GEÇEN BÜYÜK
MACERA.



Tasarımcı der ki

Bu programda macera ve yolculuk kavramlarını öne çıkardık.

Dayanışma içinde bir ekip olarak lojistik hazırlıklar yapmak, elde bir harita ile doğada ilerlemek, gerçek bir hikayenin yaşayan baş kahramanları olmak hedeflediğimiz deneyimlerin önde gelenleri.



Gelirken Bulunsun

Hava durumuna uygun kıyafetler ve gerekiyorsa yedekler, sırt çantası, şapka, suluk



Doğada Yolculuk

Harita ve pusula kullanımı, ölçek, yönler ve yön bulma, yolculuk, yemek, su, ağırlık, süre planlama, görev dağılımı, güvenlik esasları.

Örümcek Ağı Oyunu

Katılımcılar, her biri ancak bir defa kullanılabilen gözeneklerden geçerek karşı tarafa ulaşırlar. Takım olarak geçebilmenin yolu etkin planlama, güven ve iş birliğidir.

Palanga ve Kaldıraç Sistemleri

Pratik fizik yardımı ile kaldıramayacakları ağırlıkları kaldırıp, aklın kaba kuvveti yendiği bir dünya ile karşılaşırlar.

Periskop

Aynalar ile periskop yapmak, ulaşamayacağımız noktaları görebiliyor olmak.

Tangram

Zaman yönetimi, iletişim, takım çalışması.

Asma Köprü

Takım çalışması, el becerisi.



İŞLEYİŞ

Katılımcılar 12-15 kişilik takımlara ayrılırlar. Her takımın yanına bir rehber eğitimci verilir. Tanışma ve kaynaşma sürecinden sonra, macera yolculuğu başlar. Amaç saklı bir hazineyi ele geçirmektir. Deri, ahşap, taş vb. ile hazırlanmış hazine haritası, pusula, metre, halat, ayna vb. araçlar ile kafiye yola çıkar. Yolda karşılaştıkları zorlukları palangalar, aynalar kullanarak, asma köprüler inşa ederek aşarlar; verilen görevleri yerine getirerek, kırdaki ormanda, güvenli bir şekilde ilerlerler. Yemeklerini, kışın kendi yakıtıkları ateş başında, yazın gölgede yerler. Her katılımcının takım için katkı sağlayacağı ve vaz geçilmez olacağı bir yapı oluşturulur. Gün sonunda her katılımcıya, isme yazılı başarı belgesi verilir.



Yaş
4-5

Bu program bu yaş gurubu için uygun değildir.

Yaş
6-7

Eğitmen yardımı ve desteği arttırılmıştır. Tuvalet ve dinlenme molaları sıklaştırılmıştır.

Yaş
8-9

10-11

12-14

Zorluk seviyesi ve sorular yaş gurubu ve müfredat dikkate alınarak belirlenmiştir.

Ücrete Dahil Değil

Ulaşım, Yemek, Sigorta, Şapka, Kdv

750 TL

Kişi Başı

5
Saat

Min Max
10-25
Kişi



BİLGE ÇOCUK TOPRAKLA TANIŞIYOR

PERMAKÜLTÜR İLE
ÇİFTÇİLİK BECERİLERİ



Gelirken Bulunsun

Hava durumuna uygun kıyafetler ve gerekiyorsa yedekler, şapka



Kompost Yapımı

Pratik uygulamalar ile sıfır atık hedeflenir.

Hatıra Ormanına Ağaç Dikme

80 kişi ve üstündeki guruplarda, plakette ağaç dikimi.

Bitki Dikimi

Katılımcılar kendi diktikleri biber fidelerini evlerine götürürler.

Uygulama Bahçesi

Katılımcılar gerçek bir bahçede gerçek bitkilerle uygulamalı beceriler edinirler.

Kümes Hayvanları

Cinsleri tanıma, yeme alışkanlıkları, taze ve bayat yumurta ayırt etme, yem verme.

Ormanda Yürüyüş

Ekosistem, dönüşüm, çevre konuları konuşulur. Biyolojik çeşitlilik gözlemlenir.



İŞLEYİŞ

Katılımcılar 10-12 kişilik takımlara ayrılırlar. Her takımın yanına bir rehber eğitmen verilir. Tanışma ve kaynaşma sürecinden sonra, katılımcılar ormanda küçük bir yürüyüş yaparlar. Bitkilerin birbirinden farkları, biyolojik çeşitlilik, ekosistem incelenir. Uygulama bahçesinde damla sulama sistemi, malçlama (örtüleme), gübreleme, ilaçlama, budama, yoldaş bitkiler, bitki bakımı konuları işlenir. Zararlı ve faydalı böcekler incelenir. Kümes hayvanlarına yem verilir, tavuk, kaz, hindi hakkında gözlem ve bilgilendirme yapılır. Gün sonunda her katılımcıya, isme yazılı başarı belgesi verilir.



Yaş
4-5

Katılımcılar kendi öğretmenleri ile katılırlar. Tüm sınıfa yardımcı bir eğitmen verilir. Gözleme dayalı uygulama ağırlıklıdır. Çevre bitkileri öğreten, "botanik macerası boyama kitabı" ek olarak verilir. Katılımcılar boya kalemlerini yanlarında getirir. Ücret %30 indirimli uygulanır.

Yaş
6-7

Eğitim notları ve illüstrasyonlar basitleştirilmiştir. Eğitmen yardımı ve desteği arttırılmıştır.

Yaş
8-9

Katılımcılar tüm uygulamaları mümkünse yardımsız yaparlar.

Yaş
10-11
12-14

Katılımcılar tüm uygulamaları yardımsız yaparlar.

Ücrete Dahil Değil

Ulaşım, Yemek, Sigorta, Şapka, Kdv

650 TL

Kişi Başı

5
Saat

Min Max
10-25
Kişi



DOĞADA YAPARAK ÖĞREN KLASİK

2008'DEN BERİ
M.E.B. TAVSİYE EDİYOR

Tasarımcı der ki

Program, çocuklara bir şeyleri öğretmeye çalışmakla çok ilgilenmez. Ancak bilgiyi ve öğrenmeyi zevkli bir şekilde sunar. Eğitimcilerin en önemli işlevi (güvenlikten sonra) çocukların şiddetsiz iletişim, saygı ve neşe ile geçirecekleri bir günde, onlara örnek olmaktır.



Gelirken Bulunsun

Hava durumuna uygun kıyafetler ve gerekiyorsa yedekler, şapka

Hazine Avı

Piri Reis'in Kayıp Hazinesi

Okulda öğrenilen teorik bilgilerin anlamlı bir şekilde kullanıldığı katılımcıları son derece motive eden, heyecanlandırıcı, bir oyundur. Her takım için bulunacak bir hazine vardır. Gölgesini ölçerek bir ağacın boyunu ölçmek, temel harita bilgileri, pusula kullanmak, doğada yön bulmak gibi unsurlar tasarımı destekler.

Botanik Macerası

Lokman Hekimin Kayıp Sayfaları

Katılımcılar, -bir kısmı endemik- bitki örtüsünü ve çevreyi tanırlar. Bir bitkiyi diğerinden ayıran özellikleri öğrenirler. Teorik olarak bilgilendikleri bitkileri, doğada bulur ve incelerler.

İletişim Deneyleri

Sen neler diyorsun, ben neler anlıyorum ?
Tek yönlü iletişim, çift yönlü iletişim, iletişimde temel zorluklar, algı ve iletişim ilişkisi işlenir.

Takım Oyunları

İyi bir takım olmak için arkadaşlarımla uyum içinde olmalıyım. Takımın her üyesinin katkısının gerektiği, iletişim ve koordinasyonun önemli olduğu oyunlardır.

Fide dikimi

Evime kendi diktiğim domates ile gidiyorum. Fide dikimi uygulamalı öğretilir, her katılımcı saksısına kendi diktiği domates veya biber fidesi ile eve döner. Saksı drenajı, destek veya herak yerleştirme, can suyu verme gibi uygulamaları kendileri yaparlar.



İŞLEYİŞ

Bu bir sınıf etkinliğidir. Öncelikle öğretmen veya veliler ile tarih, katılımcı sayısı, uygulanacak etkinlikler belirlenir. Gezi günü her 10-12 çocuğa bir rehber eğitimci verilerek gruplar oluşturulur.

Anaokulları için 3 - 3,5 ilkokullar için 5 - 5,5 saat süren programda 3 farklı etkinlik (genellikle hazine avı, botanik turu ve bitki dikimi) uygulanır. Aralarda ise, çocuklar, eğitimcileri ile oluşturdukları otonom takımları ile kendilerinin karar verdiği uygulamaları ve oyunları oynarlar.

Yemek arasında çocuklar evden veya okuldan getirdikleri yemekleri yerler. Günün sonunda her çocuğa ismine yazılmış katılım belgesi verilir.



Yaş
4-5

Katılımcılar kendi öğretmenleri ile katılırlar. Tüm sınıfa yardımcı bir eğitimci verilir. Gözleme dayalı uygulama ağırlıklıdır. Çevre bitkileri öğretici, "botanik macerası boyama kitabı" ek olarak verilir. Katılımcılar boya kalemlerini yanlarında getirir. Ücret % 30 indirimli uygulanır.

Yaş
6-7

Eğitim notları ve illüstrasyonlar basitleştirilmiştir. Eğitimci yardımı ve desteği artırılmıştır.

Yaş
8-9

Katılımcılar tüm uygulamaları mümkünse yardımsız yaparlar.

Yaş
10-11
12-14

Katılımcılar tüm uygulamaları yardımsız yaparlar.

Ücrete Dahil Değil

Ulaşım, Yemek, Sigorta, Şapka, Kdv

600 TL

Kişi Başı

5
Saat

Min. Max
10-25
Kişi

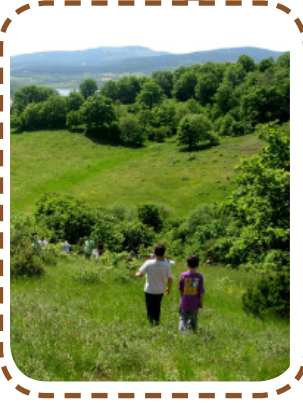


DOĞADA YAPARAK ÖĞREN BOTANİK MACERASI

M.E.B. TARAFINDAN
TAVSİYE EDİLMİŞ
PROGRAM

Tasarımcı der ki

Bazen program daha sade olsun isteniyor. Çocukların en önemli ihtiyacı da kırdaki güzel ve sakın etkinlikler oluyor. Bütün programlarımız, rekabeti en az seviyede heyecanı sürdürecektedir kadar tutar. Kırdaki yürüyüşü programında öğrenme önemsenmekle birlikte, yavaşlama, odaklanma, doğanın tadını çıkartma merkezde tutulmuştur.



Gelirken Bulunsun

Hava durumuna uygun kıyafetler ve gerekiyorsa yedekler, şapka



Botanik Macerası

Lokman Hekimin Kayıp Sayfaları
Katılımcılar, -bir kısmı endemik- bitki örtüsünü ve çevreyi tanurlar. Bir bitkiyi diğerinden ayıran özellikleri öğrenirler. Teorik olarak bildiklerileri bitkileri, doğada bulur ve incelerler.

Lokman Hekimin Kayıp Sayfaları Boyama Kitabı

İllüstrasyonlar ile zenginleştirilmiş boyama kitabı ile bitkiler daha yakından öğrenilir. Kitap öğrencinin olur ve eve götürülür.

Takım Oyunları

İyi bir takım olmak için arkadaşlarıyla uyum içinde olmalıyım. Takımın her üyesinin katkısının gerektiği, iletişim ve koordinasyonun önemli olduğu oyunlardır.

İletişim Deneyleri

Sen neler diyorsun, ben neler anlıyorum ? Tek yönlü iletişim, çift yönlü iletişim, iletişimde temel zorluklar, algı ve iletişim ilişkisi işlenir.

Fide dikimi

Evime kendi diktığım domates ile gidiyorum. Fide dikimi uygulamalı öğretilir; her katılımcı saksısına kendi diktığı domates veya biber fidesi ile eve döner. Saksı drenajı, destek veya herak yerleştirme, can suyu verme gibi uygulamaları kendileri yaparlar.



İŞLEYİŞ

Gezi günü her 20-25 çocuğa bir rehber eğitimci verilerek gruplar oluşturulur.

Anaokulları için 2 - 2,5 ilkokullar için 3,5 - 4 saat süren programda hoş bir kır yürüyüşü ,botanik ve zooloji çalışmaları yapılır. Yemek arasında çocuklar evden veya okuldan getirdikleri yemekleri yerler.

Günün sonunda her çocuğa ismine yazılmış katılım belgesi verilir.



Katılımcılar kendi öğretmenleri ile katılırlar. Tüm sınıfa yardımcı bir eğitimci verilir. Gözleme dayalı uygulama ağırlıklıdır. Çevre bitkileri öğreten, "Lokman Hekimin Kayıp Sayfaları boyama kitabı" ek olarak verilir. Katılımcılar boya kalemlerini yanlarında getirir.

Okul Öncesi

Ücrete Dahil Değil

Ulaşım, Yemek, Sigorta, Şapka, Kdv

490 TL

Kişi Başı

Ücret indirimli uygulanır. 290 TL.

1. ve 2. Sınıf

Ücret indirimli uygulanır. 390 TL.

3. ve 4. Sınıf

Ücret indirimli uygulanır. 390 TL.

5 ve üstü Sınıflar

Standart ücret uygulanır.

Min Max
20-125
Kişi

4
Saat



Peynir Yapımı Atölyesi

Evime kendi yaptığım peyniri götürüyorum.

Günlük taze süttten peynir yapım aşamaları başlamadan, bakteriler, bakterilerin fayda ve zararları, pasterezasyon, gıda saklama koşulları, buzdolabının işlevleri anlatılır, görseller kullanılır. Daha sonra, her katılımcının termometreyi tuttuğu ve okuduğu, pasterezasyon ve mayalama safhası başlar.



500 TL

Kişi Başı

Ekmek Yapımı Atölyesi

Evime kendi yaptığım ekmeği götürüyorum.

Katılımcılar su, un ve maya kullanarak kendi ekmeklerini doğru bir şekilde nasıl yapacaklarını tüm aşamaları uygulayarak öğrenirler. Ekmeklerine istedikleri şekli verdikten sonra fırında pişirip evlerine götürebilirler.



500 TL

Kişi Başı

Mimari Uygulamalar

Amorf yeryüzünde 90 dereceli kesişmeler yapmak kolay değil.

Katılımcılar, özellikle geometrinin yoğun olarak yer aldığı, ana nizamnamesinin verildiği bir binayı tasarlar ve yeryüzündeki iz düşümünü belirlerler. Örneğin, eviniz 90 m² olsun, salonu güneye baksın, kapılar 1 m. genişliğinde olsun, en az 2 oda, bir salon, 1 banyo ve mutfak olsun yönergelerini alırlar. Sonra kağıt üstünde planlar ve yeryüzündeki amorf yüzeye işaretlemelerini uyguluyorlar. (7. sınıflar ve üstü için)



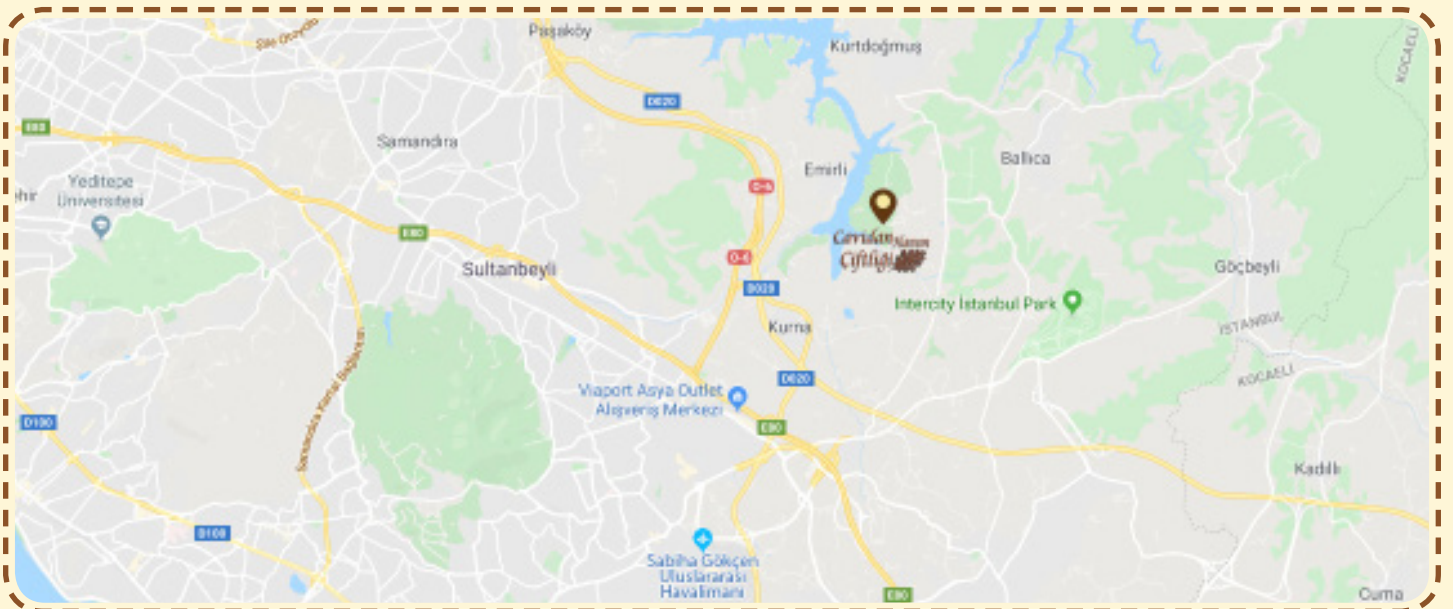
700 TL

Kişi Başı



Cavidan Hanım Çiftliği

Çiftliğimiz İstanbul Anadolu yakasında Ömerli Baraj Gölü Havza Koruma alanı içinde yer almaktadır. Ömerli Baraj Gölü'ne 300 metreden itibaren herhangi bir yapı inşa etmek kesinlikle, 1000 metreden itibaren de büyük ölçüde yasaktır. Çiftliğimizin güney ucu 300 metrelik koruma bandına girdiği için, göl kıyısına yürüyüş yapmak isteyenlerin hiç bir bina veya duvar ile karşılaşmadan göle kadar uzun bir yürüyüş yapmaları mümkün olmaktadır. Şehre bu kadar yakın ama hiç bir binanın vb. olmadığı böyle bir doğal alan ziyaretçileri oldukça şaşırtmaktadır. Çiftliğimizdeki zirai faaliyetlerde ve hobi bahçelerinde zirai zehir ve kimyasal gübre kullanılmamaktadır.





www.dogadayaparakogren.org
www.yaparakogren.com



DogadaYaparakOgrenn



DogadaYaparakOgren



Dogada Yaparak Öğren



0542 215 25 62 *Ufuk*
0530 521 31 72 *Hülya*



Cavidan Hanım Çiftliği
Kurtdoğmuş Köyü Yolu Pendik



Spot Eğitim ve Spor Hizmetleri Ltd.

Cavidan Hanım
Çiftliği